

Leitfaden

für den gesicherten Hochschulbetrieb (Exzerpt)

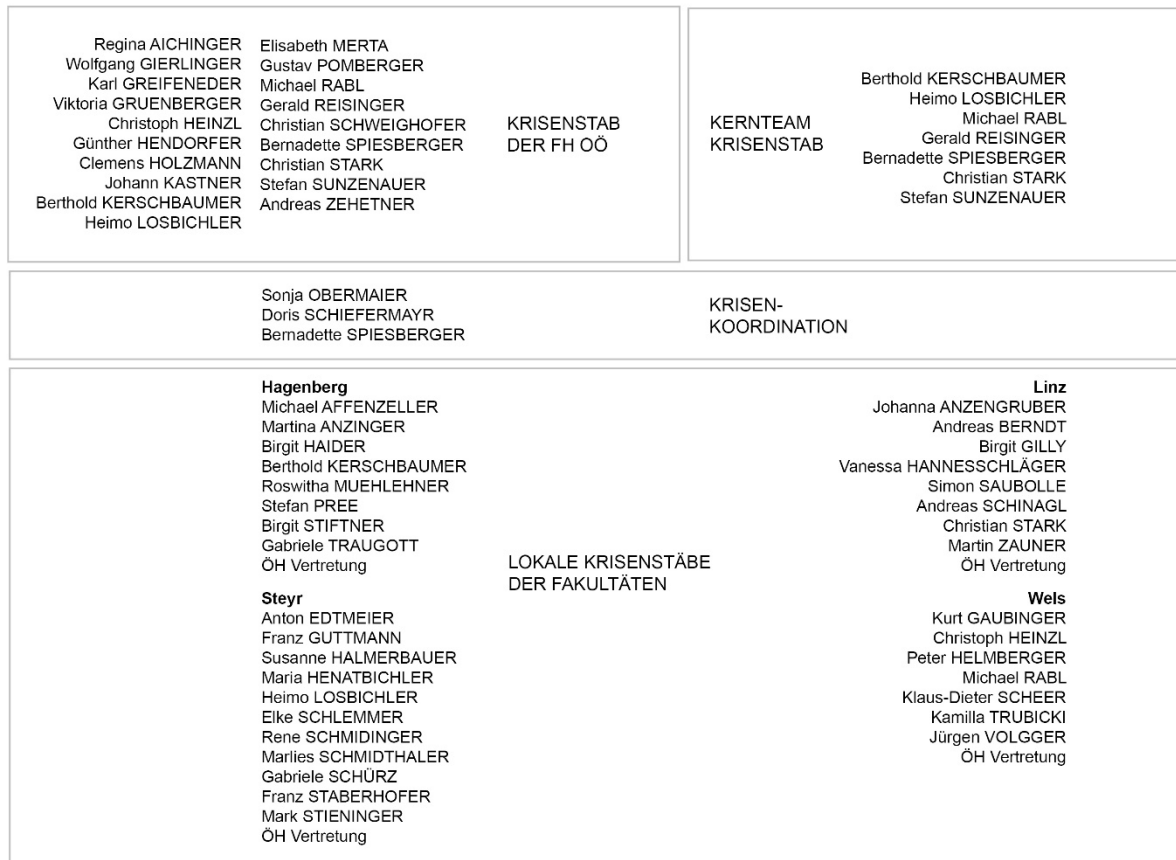
Datum : 19.01.2021

Inhalt

Krisenführung und Krisenmanagement der FH OÖ	2
FH OÖ Sicherheitsstufen.....	2
Vorgehensweise bei einem Covid-19-Verdachtsfall	7
Allgemeiner Gesundheitsschutz- und Hygienemaßnahmen.....	9

KRISENFÜHRUNG UND KRISENMANAGEMENT DER FH OÖ

Für ein effektives Krisenmanagement der FH OÖ im Rahmen der Corona-Pandemie wurde eine Stabsstruktur eingerichtet:



Der Krisenstab der FH OÖ berät und bearbeitet Themen, die im Kernteam des Krisenstabes zum Beschluss kommen. Die Krisenkoordination übernimmt die operative Ausrollung. Die lokalen Krisenstäbe der Fakultäten sind für die Umsetzung der Maßnahmen vor Ort verantwortlich.

FH OÖ SICHERHEITSSTUFEN

Die FH OÖ hat für die Einschätzung der aktuellen Covid-19-Situation und der sich daraus ergebenden notwendigen Maßnahmen ein **Sicherheitsstufenkonzept** entwickelt. Dieses Stufenkonzept verhält sich nicht zwingend analog zur Corona Ampel des Gesundheitsministeriums, sondern kann beispielsweise eine höhere Sicherheitsstufe vorsehen und von Fakultät zu Fakultät variieren.

Die Einstufung der Sicherheitsstufen für die einzelnen Fakultäten und das Management erfolgt durch das Kernteam des Krisenstabes der FH OÖ.

Stufen	Definition
Regulärbetrieb	normaler Betrieb Individualvereinbarungen möglich
eingeschränkter Präsenzbetrieb Sicherheitsstufe I	Abstand, Hygienemaßnahmen, FFP2-Maske bei unter 2 m, Events unter Auflagen, Risikogruppe im HO, Quarantänefälle, MA*innen mit Betreuungspflichten im HO, Contact Tracing sicherstellen;
ausgedünnter Betrieb Sicherheitsstufe II	Präsenz wird auf das notwendige Maß eingeschränkt, Meldeaktivitäten BM/Land, Meldeaktivitäten internationale Partner, Meldeaktivitäten F&E Partner, Besucher*innen nur nach Voranmeldung, keine Events;
shut down Sicherheitsstufe III	Präsenz ist die Ausnahme für definierte Funktionen, definierte Übernahmezeiten für Zulieferer, prinzipielles Betretungsverbot für Externe;

Maßnahmen aufeinander aufbauend; Hochschulbereiche können unterschiedlich bewertet werden.

Stufen	Lehre/Intern.	Forschung
Regulärbetrieb	Präsenzbetrieb Distance Betrieb wo didaktisch sinnvoll	Präsenzbetrieb
<p style="text-align: center;">eingeschränkter Präsenzbetrieb Sicherheitsstufe I</p>	<p style="text-align: center;">Lehre: Präsenzbetrieb FFP2-Maskenpflicht* für Studierende und Empfehlung für Mitarbeitende zum Tragen von FFP2-Masken (in Eingangsbereichen) Distance wo didaktisch sinnvoll bzw. Kompensationselemente;</p> <p style="text-align: center;">Internationalisierung: Reiseeinschränkung - Regelung Incomings/Outgoins;</p>	<p style="text-align: center;">Präsenzbetrieb mit individuellen Ausnahmen</p>
<p style="text-align: center;">ausgedünnter Betrieb Sicherheitsstufe II</p>	<p style="text-align: center;">Lehre: Präsenzbetrieb wo anders nicht möglich, FFP2-Maskenpflicht für Studierende im Haus, Bibliotheken nach Voranmeldung, Präsenz-LV's in Kleingruppen, Contact tracing Studierende;</p> <p style="text-align: center;">Internationalisierung: Reisen abhängig von Reisewarnungen des BMEIA; Kontaktperson für internationale Studierende;</p>	<p style="text-align: center;">Projekte sind nach inhaltlicher Möglichkeit über HO weiter zu treiben - sonst Präsenz</p>
<p style="text-align: center;">shut down Sicherheitsstufe III</p>	<p style="text-align: center;">Lehre: keine Präsenzveranstaltungen, Bibliotheken geschlossen;</p>	<p style="text-align: center;">nur unbedingt erforderliche Präsenz um größere Schäden in den Projekten zu vermeiden (Geräte monitoring)</p>

* auf Anordnung

Stufen	Admin	IT	Infrastruktur
Regulärbetrieb	Präsenzbetrieb	Präsenzbetrieb	Präsenzbetrieb
eingeschränkter Präsenzbetrieb Sicherheitsstufe I	Präsenzbetrieb mit individuellen Ausnahmen; täglicher Status (Quarantäne, positiv, genesen); Monitoring von HO-Regelungen;	Präsenzbetrieb mit individuellen Ausnahmen	Präsenzbetrieb mit individuellen Ausnahmen; Reservebestände auf Fakultätsebene von Reinigungs- und Desinfektionsmittel
ausgedünnter Betrieb Sicherheitsstufe II	Schichtbetrieb bzw. HO-Vereinbarungen; Anwesenheitserfassung; Eingangs- und Ausgangsteuerung (Einbahnsystem);	Schichtbetrieb bzw. HO-Vereinbarung, Bereitstellung von Hardware und Software für Distance Betrieb	Fokussierung der Maßnahme auf Präsenzorte zB Spuckschutzwände an neuralgischen Stellen, Erhöhung Reinigungs- und Belüftungsintervalle; Lüftungs- und Notstromversorgung warten;
shut down Sicherheitsstufe III	HO, ausgenommen jene Funktionen, die zur Aufrechterhaltung des Betriebes zwingend erforderlich sind	HO, ausgenommen jene Funktionen, die zur Aufrechterhaltung des Betriebes zwingend erforderlich sind, technisches Sicherstellen des Onlinebetriebes;	Facility Management vor Ort in Präsenz (Betriebssicherheit)

Stufen	Infrastruktur	Krisenmanagement	Risikogruppen
Regulärbetrieb	Präsenzbetrieb		mit ärztlichem Attest Homeoffice
eingeschränkter Präsenzbetrieb Sicherheitsstufe I	Präsenzbetrieb mit individuellen Ausnahmen; Reservebestände auf Fakultätsebene von Reinigungs- und Desinfektionsmittel	Krisenstab auf standby gremiale Arbeitsform	mit ärztlichem Attest Homeoffice
ausgedünnter Betrieb Sicherheitsstufe II	Fokussierung der Maßnahme auf Präsenzorte zB Spuckschutzwände an neuralgischen Stellen, Erhöhung Reinigungs- und Belüftungsintervalle; Lüftungs- und Notstromversorgung warten;	Krisenstab wird reaktiviert	mit ärztlichem Attest oder nach Ermessen des Dekans Homeoffice
shut down Sicherheitsstufe III	Facility Management vor Ort in Präsenz (Betriebssicherheit)	Krisenstab ist reaktiviert	

VORGEHENSWEISE BEI EINEM COVID-19-VERDACHTSFALL

Als Covid-19-Verdachtsfall gelten laut Bundesministerium für Soziales, Gesundheit, Pflege und Konsumentenschutz Personen, die

Symptome, für die es keine andere plausible Ursache gibt: Husten, Halsschmerzen, Kurzatmigkeit, Katarrh der oberen Atemwege, plötzlicher Verlust des Geschmacks-/Geruchssinnes

Quelle: Covid-19: Leitfaden für den gesicherten Hochschulbetrieb, S.26.
Bundesministerium für Bildung, Wissenschaft und Forschung, Sektion IV, 08-2020, Wien.

aufweisen.

FH OÖ MELDELINIE

Sie zeigen Symptome einer Covid-19-Erkrankung, haben einen Quarantänebescheid durch die Behörde erhalten oder wurden positiv auf Covid-19 getestet?

- **Sie zeigen Symptome einer Covid-19-Erkrankung**

Kontaktieren Sie die Gesundheitshotline 1450.

Informieren Sie umgehend das FH OÖ Krisenmanagement unter corona@fh-ooe.at und führen Sie an, mit wem Sie in den letzten 48h Kontakt an der FH OÖ hatten.

Bleiben Sie zu Hause bis Ihr Hausarzt (telefonische Kontaktaufnahme!) bzw. die Gesundheitsbehörde die Situation mit Ihnen abgeklärt haben.

ACHTUNG: Übermitteln Sie uns Ihre Krankmeldung.

- **Sie wurden seitens der Gesundheitsbehörde als Kontaktperson der Kategorie I eingestuft und haben einen Quarantänebescheid erhalten**

Informieren Sie umgehend das FH OÖ Krisenmanagement unter corona@fh-ooe.at und führen Sie gegebenenfalls an, mit wem Sie in den letzten 48h Kontakt an der FH OÖ hatten.

Folgen Sie dem Quarantänebescheid und bleiben Sie zu Hause im Home Office.

- **Sie wurden positiv auf Covid-19 getestet**

Informieren Sie umgehend das FH OÖ Krisenmanagement unter corona@fh-ooe.at und führen Sie gegebenenfalls an, mit wem Sie in den letzten 48h Kontakt an der FH OÖ hatten.

Übermitteln Sie uns Ihre Krankmeldung.

COVID-19-TESTUNG

Die FH OÖ verfügt über die Möglichkeit, Testungen durchzuführen. Diese werden für Studierende und Mitarbeitende kostenlos angeboten.

CONTACT TRACING

Nach § 5 Abs. 3 Epidemiegesetz 1950ⁱⁱⁱ ist die FH OÖ gegenüber den Gesundheitsbehörden zur Auskunftserteilung von Kontaktpersonen eines Covid-19-Verdachtsfalles bzw. einer Covid-19-positiv getesteten Person verpflichtet. Alle diesbezüglich erfassten personenbezogenen Daten werden ausschließlich zur Erfüllung dieser Verpflichtung weiterverarbeitet.

Ihre Daten werden für max. 3 Wochen gespeichert und im Anschluss entsprechend DSGVOⁱⁱⁱ vernichtet/gelöscht.

FH OÖ INTERN

Mail: corona@fh-ooe.at

Tel.: 0664 804 84 -11450

Für Meldungen von Covid-Verdachts-, Quarantäne- oder Positiv-Fällen.

krisenmanagement@fh-ooe.at

Für diverse Fragen/Anliegen im Rahmen der aktuellen Corona-Pandemie bzw. für allgemeine Fragen zum Krisenmanagement der FH OÖ.

ⁱⁱ RIS – Epidemiegesetz 1950: <https://www.ris.bka.gv.at/GeltendeFassung.wxe?Abfrage=Bundesnormen&Gesetzesnummer=10010265>; Zugriff mit 27.07.2020

ⁱⁱⁱ DSGVO: <https://eur-lex.europa.eu/legal-content/DE/TXT/?uri=CELEX%3A32016R0679>; Zugriff mit 27.07.2020

ALLGEMEINER GESUNDHEITSSCHUTZ- UND HYGIENEMAßNAHMEN

PERSONALHYGIENE

- Regelmäßiges und gründliches **Reinigen der Hände mit Seife** (ca. 30 Sekunden lang)
- Regelmäßige Durchführung einer **hygienischen Händedesinfektion**
 - beim Eintreffen in den Räumlichkeiten der FH OÖ
 - nach Kontakt mit evtl. kontaminierten Gegenständen
 - nach dem Toilettengang
 - vor dem Essen
- Einen **Abstand von mindestens zwei Metern** zwischen sich und allen anderen Personen einhalten.
- **Auf Händeschütteln verzichten.**
- **Nicht mit den Händen in Augen, Nase oder Mund fassen.**
- **Beim Husten oder Niesen Mund und Nase mit gebeugten Ellbogen oder einem Einmaltaschentuch bedeckt halten.** Das Einwegtaschentuch anschließend entsorgen.
- **Bei Symptomen**, wie Husten, Fieber, Halsschmerzen, Kurzatmigkeit und Atembeschwerden **zu Hause bleiben** und die **Gesundheitshotline 1450** anrufen. **Verständigung des Krisenmanagements unter corona@fh-ooe.at**

BESPRECHUNGS- / ARBEITSRÄUME / ARBEITSORGANISATION

- Zwischen den Arbeitsplätzen und zu anderen Personen ist ein **Abstand von 2m** einzuhalten.
- Sollte bei Besprechungen dieser Abstand nicht einzuhalten sein, müssen von allen Anwesenden FFP2-Masken getragen werden.
- Bei Gruppengesprächen/Abstimmungen ist ebenfalls der Abstand einzuhalten.
- **Minimierung persönlicher Kontakte.** Nutzen der technischen Möglichkeiten wie Telefon, Email, Videokonferenz.
- **Regelmäßiges Lüften der Räumlichkeiten**, insbesondere, wenn mehrere Personen in einem Raum sind.
- **Ansammlungen von mehreren Personen** beim Kopierer, in der Teeküche, im Speiseraum, im Bereich der Toiletten usw. **sind zu vermeiden.**
- Selbstständige **Desinfektion des eigenen Mitarbeiter*innen-Arbeitsplatzes** mit den zur Verfügung stehenden Desinfektionsmaterialien.

SEMINARRÄUME / HÖRSÄLE

- Selbstständige **Desinfektion des eigenen Sitz-/Arbeitsplatzes durch Studierende** mit den zur Verfügung stehenden Desinfektionsmaterialien